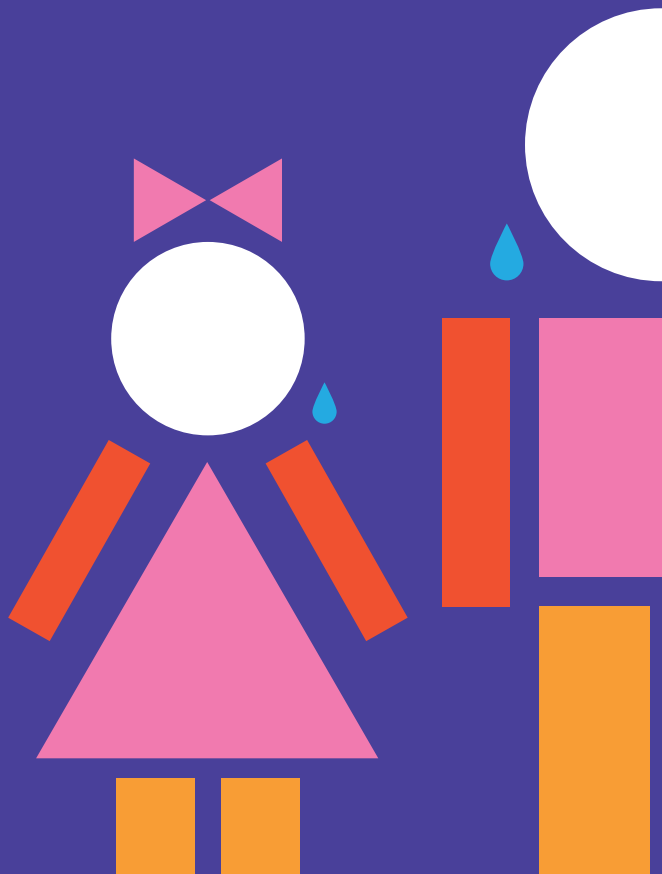


# Praktyczny poradnik dla nauczycieli

Zespół dziecka krzywdzonego  
- diagnostyka i postępowanie

---

Beata Karakiewicz



**ProLongaVita**

Institut Rozwoju Nauk o Zdrowiu  
i Usług Medycznych

# Praktyczny poradnik dla nauczycieli

Zespół dziecka krzywdzonego  
- diagnostyka i postępowanie

---

Beata Karakiewicz



**ProLongaVita**

Instytut Rozwoju Nauk o Zdrowiu  
i Usług Medycznych

**Tytuł:**

Praktyczny Poradnik dla Nauczycieli  
Zespół Dziecka Krzywdzonego – diagnostyka i postępowanie

**Autor:**

prof. dr hab. Beata Karakiewicz

**Wydawca:**

Instytut Rozwoju Nauk o Zdrowiu i Usług Medycznych „Pro Longa Vita”  
Al. Wojska Polskiego 78/17, 70-482 Szczecin  
tel.: 91 886 61 90, e-mail: [biuro@prolongavita.pl](mailto:biuro@prolongavita.pl)  
[www.prolongavita.pl](http://www.prolongavita.pl)

© Copyright by

Instytut Rozwoju Nauk o Zdrowiu i Usług Medycznych  
„Pro Longa Vita”

Wszystkie prawa zastrzeżone

Szczecin 2016

ISBN 978-83-946091-0-8

Podręcznik współfinansowany ze środków Miasta Szczecin



# Spis treści:

<b>1. Jakie zachowania są przemocą wobec dzieci? - kilka ważnych definicji .....</b>	<b>5</b>
<b>2. Jak rozpoznać przemoc wobec dzieci?.....</b>	<b>6</b>
2.1. Krzywdzenie dziecka poprzez zaniedbywanie .....	7
2.2. Przemoc fizyczna wobec dziecka .....	9
2.3. Przemoc seksualna wobec dziecka .....	10
2.4. Przemoc psychiczna wobec dzieci - krzywdzenie emocjonalne .....	12
2.5. O czym należy pamiętać chroniąc dzieci przed przemocą?.....	14
<b>3. Podejrzewam, że mój uczeń jest krzywdzony - jak mam z nim rozmawiać? .....</b>	<b>15</b>
3.1. Miejsce i czas rozmowy z dzieckiem .....	15
3.2. Jak rozmawiać z dzieckiem? .....	16
3.3. Pomocne pytania .....	16
3.4. Najczęściej popełniane błędy w rozmowie z dzieckiem doświadczającym krzywdy .....	16
3.5. Co dziecko powinno usłyszeć podczas rozmowy? .....	17
<b>4. Podejrzewam, że mój uczeń jest krzywdzony - czy rozmawiać z jego rodzicami lub opiekunami? .....</b>	<b>18</b>
4.1. Miejsce rozmowy z rodzicem lub opiekunem .....	19
4.2. Pomocne zdania rozpoczynające rozmowę .....	19
4.3. Rozmowa gdy rodzic lub opiekun nie jest sprawcą przemocy .....	19
4.4. Rozmowa gdy sprawcą przemocy jest jeden z rodziców lub opiekunów .....	20
<b>5. Przemoc rówieśnicza .....</b>	<b>22</b>
5.1. Formy przemocy rówieśniczej .....	22
5.2. Czynniki ryzyka eskalacji przemocy w szkole .....	23
5.3. Skutki przemocy rówieśniczej .....	24
<b>6. Kilka informacji o sprawcach przemocy wobec dzieci .....</b>	<b>25</b>
6.1. Kto i w jakich relacjach stosuje przemoc domową wobec dzieci? .....	25
6.2. Dlaczego dorośli krzywdzą dzieci? .....	26
<b>7. Zadania przedstawicieli oświaty w ramach procedury „Niebieskie Karty” .....</b>	<b>28</b>
<b>8. Współpraca interdyscyplinarna w przeciwdziałaniu krzywdzeniu dziecka .....</b>	<b>32</b>
8.1. Przydatne kontakty .....	33
<b>9. Materiały pomocnicze .....</b>	<b>34</b>

”

**Troska o dziecko jest  
pierwszym i podstawowym  
sprawdzianem stosunku  
człowieka do człowieka**

”

Jan Paweł II

# 01

## Jakie zachowania są przemocą wobec dzieci? - kilka ważnych definicji

„**Dziecko**” oznacza każdą istotę ludzką w wieku poniżej 18 lat, chyba że zgodnie z prawem odnoszącym się do dzieci, uzyska ono wcześniej pełnoletniość [1].

**Krzywdzenie lub maltretowanie dziecka** to wszystkie formy fizycznego i/lub emocjonalnego złego traktowania, zaniedbania, wykorzystania seksualnego lub komercyjnego, doznane od osoby odpowiedzialnej za dziecko, której ono ufa lub która ma władzę nad nim, skutkujące faktyczną lub potencjalną krzywdą dziecka dla jego zdrowia, możliwości przetrwania, rozwoju albo godności [2].

Inna definicja określająca termin **krzywdzenia** dziecka to każde działanie lub bezczynność jednostki, instytucji lub społeczeństwa jako całości i każdy rezultat takiego działania lub bezczynności, który deprawuje równe prawa i swobody dzieci i/lub zakłóca ich optymalny rozwój [3].

**Krzywdzenie** dzieci jest stosowaniem przemocy czyli celowym użyciem siły fizycznej albo władzy przeciw dru-

giemu człowiekowi, sobie samemu lub grupie ludzi, prowadzące lub stwarzające ryzyko uszkodzenia ciała, śmierci, krzywdy psychicznej, nieprawidłowego rozwoju lub ubóstwa/deprywacji [4]. Przemocą jest zatem każde zachowanie, którego intencją jest wyrządzenie fizycznej krzywdy drugiemu człowiekowi, lub też czyn, który jest postrzegany jako mający taką intencję [5].

W Polsce najczęściej posługujemy się definicją **przemocy w rodzinie**, która określa, iż jest to *jednorazowe albo powtarzające się umyślne działanie lub zaniechanie naruszające prawa lub dobra osobiste członków rodziny, w szczególności narażające te osoby na niebezpieczeństwo utraty życia, zdrowia, naruszające ich godność, nietykalność cielesną, wolność, w tym seksualną, powodujące szkody na ich zdrowiu fizycznym lub psychicznym, a także wywołujące cierpienia i krzywdy moralne u osób dotkniętych przemocą* [6].

# 02

## Jak rozpoznać przemoc wobec dzieci?

**„Dzieci i ryby głosu nie mają”** - to stare przysłowie, które potwierdza, że w Polsce przez wiele lat istniało przyzwolenie do stosowania przemocy wobec dzieci. Umiejętność rozpoznawania objawów przemocy wobec dzieci jest konieczna

w celu ich ochrony przed zaniedbywaniem i krzywdzeniem ze strony - najczęściej - bliskich im osób. Należy pamiętać, że krzywdzenie dziecka jest bardzo często ukrywane, a dzieci pod groźbą kary mają zakaz mówienia o zdarzeniach mających miejsce wobec nich lub w ich obecności. Taka praktyka dotyczy głównie osób krzywdzących dzieci, które mają świadomość, że to co robią jest niewłaściwe. Na ogół, wobec otoczenia zachowują się nienagannie, a ich postępowanie wobec dziecka „przy ludziach” nie budzi zastrzeżeń. Istnieje również druga grupa dorosłych krzywdzących dzieci, do której należą osoby nie zdające sobie sprawy z tego, że to co robią jest złe, a skutki ich postępowania mogą mieć poważne konsekwencje. Takie osoby nie ukrywają swojego zachowania, stosują kary fizyczne, publicznie nadmiernie zawstydzają dziecko i

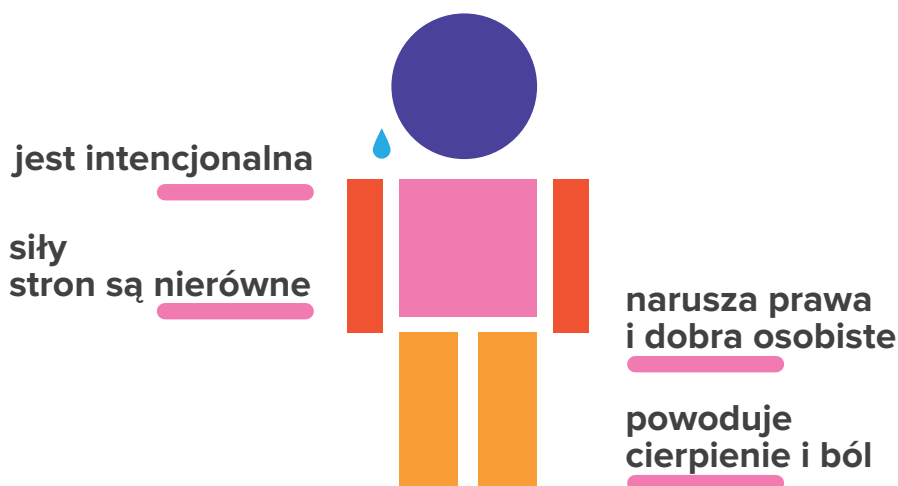
poniżają je. Dzieci zatem w znacznie większym stopniu niż dorośli narażone są na przemoc [7].

Do aktów krzywdzenia dzieci dochodzi w różnych okolicznościach, przy czym doznają one zwykle jednocześnie kilku form przemocy. Osobami stosującymi przemoc mogą być rodzice lub osoby z rodziny (rodzeństwo, dziadkowie, wujkowie, ciocie, kuzynostwo), ale także osoby obce, np. znajomi zapraszani przez rodziców czy rówieśnicy w szkole. Sytuacje krzywdzenia dzieci mogą więc zdarzać się w domu, jak również w szkole i w społeczności, w której dzieci przebywają, jednocześnie mogą przybierać one różne formy [8].

Wyróżnia się cztery podstawowe kategorie przemocy wobec dzieci:

– **zaniedbanie** – rozumiane przez niezaspokajanie podstawowych potrzeb zarówno fizycznych (m.in. odżywianie, ubieranie, higiena, ochrona zdrowia, edukacja) jak i psychicznych (m.in. troska, poczucie bezpieczeństwa i miłości);

Przemoc ma 4 cechy pozwalające odróżnić ją od innych patologicznych zjawisk społecznych:



– **przemoc fizyczna** – wszelkie działania umyślnie stosowane, wywołujące nieprzypadkowe urazy takie jak m.in. stłuczenia, złamania, zasinienia;

– **przemoc seksualna** – każde zachowanie osoby silniejszej i/lub starszej prowadzące do zaspokojenia seksualnego kosztem dziecka (m.in. zachowania ekshibicjonistyczne, uwodzenie, zachęcanie do rozbierania się, zmuszanie do oglądania pornografii bądź aktów płciowych wbrew woli, fizyczne przekraczanie granicy intymnej drugiej osoby);

– **przemoc emocjonalna** – umyślne zachowanie osoby dorosłej, pozbawione aktów fizycznych, wpływające na zaburzenia rozwoju emocjonalnego dziecka w tym skutkujące obniżeniem poczucia własnej wartości, stany nerwicowe i lękowe, zaburzenia osobowości (m.in. szantaż, groźby, wyzwiska, straszenie, emocjonalne odrzucenie, nieadekwatne do wieku rozwojowego nadmierne wymagania).

## 2.1. Krzywdzenie dziecka poprzez zaniedbywanie

Jedną z najczęściej występujących form przemocy wobec dzieci jest **zaniedbywanie**.

**ZANIEDBYWANIE** – *niezapewnianie odpowiednich warunków do rozwoju dziecka w sferze zdrowotnej, edukacyjnej i emocjonalnej, odpowiedniego odżywiania, schronienia i bezpieczeństwa, w ramach środków dostępnych rodzicom lub opiekunom, i w następstwie powodujące lub mogące powodować uszczerbek na zdrowiu dziecka lub zaburzenie rozwoju psychicznego, moralnego lub społecznego. Wyróżnia się zaniedbanie fizyczne (ekonomiczne, zdrowotne), emocjonalne, edukacyjne (intelektualne) [2].*



# Symptomy zaniedbywania

## DZIECKO

- częste nieobecności w szkole lub przedszkolu
- zabieranie jedzenia lub pieniędzy kolegom, żebractwo
- brak koniecznej opieki lekarskiej (szczepienia, okulary, itp.), częste wizyty w gabinecie pielęgniarskim z powodu niespecyficznych dolegliwości
- zaniedbania higieniczne (brudne uszy, szyja, długie paznokcie, wszawica, próchnica, nieprzyjemny zapach)
- ciągłe zmęczenie, apatia (częste zasypianie w klasie)
- ubranie brudne i/lub nieodpowiednie do pogody i rozmiarów ciała dziecka
- wczesne przychodzenie i późne wychodzenie ze szkoły
- popełnianie czynów niezgodnych z prawem (akty wandalizmu)
- epizody picia alkoholu, palenia papierosów, zażywania narkotyków
- zachowania zbliżone do dorosłych (np. zbyt częste opiekowanie się rodzeństwem)

## SPRAWCA PRZEMOCY

- nie interesuje się sprawami dziecka
- nie dociera na umówione spotkania (brak obecności na zebraniach rodziców)
- przejawia postawę życiowej bezradności
- często nadużywa alkoholu lub zażywa narkotyki
- przebywa poza domem pozostawiając dziecko bez opieki
- często bierny zawodowo, utrzymujący się z zasiłków lub prac dorywczych

## SKUTKI

- poczucie zagrożenia, lęku, wstydu, wycofanie społeczne
- zaburzenia psychosomatyczne
- choroby wynikające z zaniedbań zdrowotnych
- odrzucenie przez grupę
- konsekwencje prawne

## 2.2. Przemoc fizyczna wobec dziecka

Dzieci, niestety wciąż jeszcze bardzo często doświadczają **przemocy fizycznej**, w wyniku której dziecko doznaje faktycznej fizycznej krzywdy lub jest nią potencjalnie zagrożone. Krzywda ta następuje w wyniku interakcji, nad którą kontrolę sprawuje rodzic lub inna osoba odpowiedzialna za dziecko, lub której dziecko ufa, lub która ma władzę nad nim. Przemoc fizyczna wobec

dziecka może być czynnością powtarzalną lub jednorazową [2].

**PRZEMOC FIZYCZNA** to celowe użycie siły fizycznej wobec dziecka, które powoduje lub z dużym prawdopodobieństwem może spowodować uszczerbek na zdrowiu dziecka, zagrażać jego życiu, rozwojowi i godności. Działania te mogą obejmować: uderzanie, bicie, kopanie, potrząsanie, gryzienie, duszenie, przypalanie, trucie, poparzenia, rany cięte, złamania, siniaki, urazy wewnętrzne [9].

## Symptomy przemocy fizycznej

### DZIECKO

- występują widoczne obrażenia ciała, których pochodzenie trudno jest wyjaśnić (otarcia, skaleczenia, siniaki, pręgi po uderzeniach, ślady po oparzeniach, złamania, skręcenia, opuchlizna, ślady po wyrywanych włosach); obrażenia najczęściej pojawiają się po weekendach oraz absencji w szkole
- częste nudności i wymioty
- strach przed rodzicem lub opiekunem
- wyjaśnienia dziecka co do obrażeń ciała nie są spójne z ich charakterem a wygląd obrażeń jest nieadekwatny do opisywanego wypadku

### SPRAWCA PRZEMOCY

- podawanie sprzecznych lub nieprzekonywujących wyjaśnień dotyczących obrażeń dziecka lub odmowa wyjaśnień ze strony opiekunów dziecka
- stosowanie surowej dyscypliny, w tym kar cielesnych, częste podnoszenie głosu na dziecko przez opiekunów
- często pojawia się nadużywanie alkoholu bądź narkotyków
- częste obwinianie i krytykowanie dziecka
- agresywne zachowania wobec dziecka

### SKUTKI

- bezpośrednio uszkodzenia ciała: urazy, rany, stłuczenia, złamania, zadrapania, poparzenia, siniaki, itp.
- skutki pośrednie: choroby w wyniku powikłań i stresu
- poczucie zagrożenia, strachu, lęku
- napady paniki
- bezsenność, zaburzenia psychosomatyczne
- wycofanie społeczne

- unikanie kontaktu fizycznego z dorosłymi
- niechęć do powrotu do domu
- lęk przed rutynowymi badaniami lekarskimi
- noszenie długiej odzieży zakrywającej kończyny górne i dolne nawet w upalne dni
- niechęć do uczestniczenia w lekcjach wychowania fizycznego

## 2.3. Przemoc seksualna wobec dziecka

**Wykorzystywanie seksualne** *dziecka to włączenie dziecka w aktywność seksualną, której nie jest ono w stanie w pełni zrozumieć i udzielić na nią świadomej zgody i/lub do której z pewnością nie dojrzało rozwojowo i nie może zgodzić się w ważny prawnie sposób i/lub która jest niezgodna z normami prawnymi lub obyczajami danego społeczeństwa [2,10].*

Z **wykorzystaniem seksualnym** mamy do czynienia w sytuacji, gdy taka aktywność wystąpi pomiędzy dzieckiem a dorosłym lub dzieckiem a innym dzieckiem; ponadto jeśli te osoby ze względu na wiek bądź stopień rozwoju pozostają w relacji opieki, zależności, władzy. Celem takiej aktywności jest zaspokojenie potrzeb innej osoby.

Aktywność taka może dotyczyć:

- a) namawiania lub zmuszania dziecka do angażowania się w czynności seksualne;
- b) wykorzystywania dziecka do prostytucji lub innych prawnie zakazanych praktyk o charakterze seksualnym;
- c) wykorzystywania dziecka do produkcji materiałów lub przedstawień o charakterze pornograficznym [2].

Zachowania te dzielą się na:

- zachowania **z kontaktem fizycznym** (penetracja i kontakt bez penetracji),
- zachowania **bez kontaktu fizycznego** (ekshibicjonizm, podglądactwo, włączanie dziecka w oglądanie lub produkcję materiałów pornograficznych, składanie dziecku propozycji o cha-

rakterze seksualnym, werbalne molestowanie dziecka) [10].

Za dziecko wykorzystane seksualnie można uznać zatem każdą jednostkę w wieku bezwzględnej ochrony, jeśli osoba dojrzała seksualnie – czy to przez świadome działanie, czy też przez zaniedbywanie swoich spo-

łecznych obowiązków lub obowiązków wynikających ze specyficznej odpowiedzialności za dziecko – dopuszcza się zaangażowania dziecka w jakąkolwiek aktywność natury seksualnej, której intencją jest zaspokojenie osoby dorosłej [11].

## Symptomy przemocy seksualnej

### DZIECKO

- przejawianie dziwnych lub nieadekwatnych do wieku zachowań seksualnych (mówi o seksie, jest nadmiernie rozbudzone)
- wycofanie, trudności w relacjach z rówieśnikami
- zachowanie infantylnie
- odmowa przebierania się we wspólnych szatniach
- pogorszenie wyników w nauce
- trudności z chodzeniem lub siadaniem mające związek z bólem intymnych części ciała
- narażenie na choroby przenoszone drogą płciową
- ucieczki z domu
- ciąża
- nadużywanie alkoholu lub narkotyków
- nagły przyptyw gotówki lub prezentów

### SPRAWCA PRZEMOCY

- przekraczanie dopuszczalnych granic w kontakcie fizycznym z dzieckiem (podczas zabawy, czynności higienicznych)
- nadużywanie alkoholu lub narkotyków
- brak relacji z osobami spoza najbliższej rodziny
- przejawianie nadopiekuńczości w stosunku do dziecka
- ograniczanie dziecka kontaktów z rówieśnikami

### SKUTKI

- obrażenia fizyczne, ból, cierpienie
- obniżona samoocena i poczucie własnej wartości i godności
- zaburzenia seksualne w dorosłym życiu (ozębłość, unikanie seksu)
- uogólniona niechęć do przedstawicieli płci sprawcy przemocy
- zaburzona orientacja i tożsamość seksualna
- wycofanie z kontaktów społecznych
- wyzywające zachowanie, nasilone kontakty seksualne, prostytutcja
- próby samobójcze

Pisząc o przemocy seksualnej wobec dzieci nie wolno pominąć wątku wykorzystywania seksualnego dzieci w celach komercyjnych, które jest pogwałceniem podstawowych praw dziecka. *Dziecko traktuje się jako przedmiot seksualny o wartości handlowej, a wynagrodzenie wypłacane jest dziecku lub osobie trzeciej, w gotówce lub w naturze. Seksualne wykorzystywanie dzieci w celach komercyjnych stanowi formę zniewolenia i jest równoznaczne z pracą przymusową i współczesną formą zniewolenia [12].* Do seksualnego wykorzystywania dzieci w celach komercyjnych zaliczamy te działania, które upokarzają, degradują dziecko lub zagrażają jego życiu.

Wyróżnia się trzy główne, powiązane ze sobą formy seksualnego wykorzystywania dzieci w celach komercyjnych:

- prostytutcja,
- pornografia,
- handel dziećmi dla celów seksualnych.

Inne formy seksualnego wykorzystywania dzieci obejmują seksturystykę, małżeństwa dzieci i przymuszanie do małżeństwa [13].

## 2.4. Przemoc psychiczna wobec dzieci - krzywdzenie emocjonalne

**Krzywdzenie emocjonalne** dziecka oznacza nie zapewnianie rozwojowo

*odpowiedniego, wspierającego środowiska, łącznie z dostępnością osoby znaczącej, tak by dziecko mogło rozwinąć stabilne i pełne kompetencje emocjonalne i społeczne adekwatne do jego osobistych możliwości i kontekstu społecznego, w którym żyje [14].*

Te niekorzystne działania wobec dziecka, powodują lub z dużym prawdopodobieństwem mogą spowodować krzywdy zdrowotne, fizyczne, psychiczne, moralne lub społeczne w rozwoju dziecka, a kontrola nad nimi spoczywa na rodzicu lub innej osobie, z którą dziecko pozostaje w relacji opartej na zaufaniu, władzy lub odpowiedzialności.

Działania uznawane za krzywdzenie emocjonalne obejmują:

- ograniczanie swobodnego poruszania się,
- upokarzanie,
- oczernianie,
- traktowanie dziecka jako „kozła ofiarnego”,
- straszenie,
- dyskryminowanie,
- wyśmiewanie,
- izolowanie,
- odtrącanie,
- wszelkie inne niefizyczne formy wrogiego lub odrzucającego traktowania.

Jest to powtarzający się wzorzec zachowań opiekuna, które powodują u dziecka poczucie, że jest nic nie warte, złe, niekochane, niechciane, zagrożone i że jego osoba ma wartość jedynie wtedy, gdy zaspokaja potrzeby innych [2,15].

# Symptomy przemocy psychicznej

## DZIECKO

- zachowanie nieadekwatne do wieku (zbyt dorosłe lub zbyt infantylne)
- występowanie zaburzeń w jedzeniu (niedojadanie lub przejadanie się i wymioty)
- może wystąpić opóźnienie w rozwoju fizycznym lub emocjonalnym
- moczenie lub zanieczyszczanie kałem
- samookaleczanie się
- problemy ze snem (nocne koszmary, strach przed pójściem spać)
- objawy hipochondrii, hysterii, obsesji lub fobii

## SPRAWCA PRZEMOCY

- ciągłe obwinianie, strofowanie i poniżanie dziecka
- brak zainteresowania problemami dziecka - odrzucenie dziecka
- faworyzowanie jednego z rodzeństwa lub innego dziecka w rodzinie lub dziecka obcego np. znajomych, sąsiadów
- stawianie dziecku wymagań i oczekiwań bez zwrócenia uwagi na jego możliwości
- nadużywanie alkoholu i/lub narkotyków
- ograniczanie snu i pożywienia
- wymuszanie posłuszeństwa i podporządkowania
- stosowanie gróźb
- używanie wobec dziecka wulgarnych epitetów, wyśmiewanie, upokarzanie

## SKUTKI

- zniszczenie poczucia mocy sprawczej dziecka
- obniżenie poczucia własnej wartości i godności
- uniemożliwienie podejmowania działań niezgodnych z zasadą absolutnego posłuszeństwa
- całkowite uzależnienie dziecka jako ofiary od sprawcy przemocy
- stały strach i utrata nadziei
- choroby psychosomatyczne
- odizolowanie od zewnętrznych źródeł wsparcia

## 2.5. O czym należy pamiętać chroniąc dzieci przed przemocą?

Występowanie jednego z objawów wskazanych w tabelach dotyczących różnych rodzajów przemocy wobec dzieci, w większości przypadków nie jest dowodem, na to, że dziecko doświadcza krzywdy. Jeśli jednak określony rodzaj zachowania powtarza się lub kilka symptomów występuje jednocześnie wzrasta podejrzenie, że dziecko jest ofiarą przemocy. W celu utwierdzenia się w podejrzeniu, że dziecko doznaje przemocy ważne jest dokonywanie obserwacji zachowań jego rodziców lub opiekunów. Kiedy z objawami dziecka występują określone zachowania jego rodziców lub opiekunów prawdopodobieństwo krzywdzenia dziecka znacznie wzrasta. Czasami zdarza się, iż poznajemy dziecko w czasie kiedy występują w jego zachowaniu konsekwencje doznawanej krzywdy, wówczas najważniejszy jest profesjonalny kontakt z dzieckiem, z jego rodzicem lub opiekunem oraz podjęcie skutecznej interwencji polegającej na interdyscyplinarnej współpracy służb na rzecz ochrony dziecka.

# 03

## Podejrzewam, że mój uczeń jest krzywdzony - jak mam z nim porozmawiać

---

**1.** Jednym z najważniejszych elementów rozmowy z dzieckiem jest świadomość jego silnego związku emocjonalnego ze sprawcą. Przygotowując się do rozmowy z dzieckiem wobec którego zachodzi podejrzenie, że doznało przemoc należy pamiętać, że ono może cierpieć, ale jednocześnie daryć miłością sprawcę swojej krzywdy - nie wolno kwestionować tych uczuć.

**2.** Kolejnym krokiem jest ustalenie celu rozmowy, który prawidłowo brzmi: **Celem mojej rozmowy z dzieckiem jest nie tylko zebranie informacji o jego sytuacji i trudnych zdarzeniach w których uczestniczył jako ofiara lub świadek, ale również - co najważniejsze - udzielenie mu wsparcia.**

**3.** Przeprowadzenie takiej rozmowy z dzieckiem jest trudne zarówno dla samego dziecka jak i osoby prowadzącej rozmowę, dlatego też warto uświa-

domić sobie własne trudności i trudności dziecka mogące wystąpić podczas komunikacji. Równocześnie na pierwszy plan wysuwa się zdobycie zaufania dziecka w sytuacji kiedy inicjatorem rozmowy jest osoba nauczyciela, wychowawcy lub pedagoga. Nierzadko zdarza się, że dziecko samo wybiera osobę, której zwierza się ze swoich problemów, oznacza to, że darzy ją zaufaniem i wierzy, że może liczyć na jej pomoc. Często tymi osobami nie są profesjonaliści. Z tego właśnie względu niezwykle ważne jest, aby pracownicy szkoły czy przedszkola, nie wchodzący w skład kadry pedagogicznej byli również przygotowani na podjęcie właściwych działań, wiedzieli jak zareagować.

### 3.1. Miejsce i czas rozmowy z dzieckiem

- Miejsce rozmowy z dzieckiem na te-



maty dla niego trudne, krępujące i bolesne powinno być **neutralne, możliwie ciche i bezpieczne**.

- W przypadku młodszych dzieci należy je dodatkowo wyposażać w papier, kredki i maskotki. Nie powinno być biurka.

- Osoba prowadząca rozmowę powinna dostosować się do miejsca, które wybierze dziecko (na dywanie, przy oknie, przy stoliku).

- Warto zabezpieczyć miejsce rozmowy w coś do picia i jedzenia, a także chusteczki higieniczne.

- Należy zadbać o odpowiednią ilość czasu na rozmowę i pamiętać, że ten czas ma być poświęcony wyłącznie dla dziecka. Przebieg rozmowy powinien zależeć od stopnia otwartości i zachowania dziecka.

## 3.2. Jak rozmawiać z dzieckiem?

Na początku należy podejmować **tematy neutralne**, takie jak zainteresowania i sukcesy dziecka. Służy to budowaniu dobrej relacji poprzez okazanie zainteresowania rozmówcą jako dzieckiem, a nie tylko tym czego chcemy się dowiedzieć. W dalszej kolejności można przejść do pytań związanych z celem rozmowy.

Należy pamiętać aby **rozmawiać prostym językiem, adekwatnym do poziomu rozwoju dziecka**, zwłaszcza w rozmowie z młodszymi dziećmi należy unikać podwójnych zaprzeczeń (nieprawda, że nie boisz się zostawać

sam z wujkiem), na które dzieci nie potrafią odpowiedzieć ze zrozumieniem.

### UWAGA!

**Niedopuszczalne** jest wręczenie dziecku kartki z adresem i numerem telefonu do instytucji pomocowej ze stwierdzeniem, że tam uzyska wsparcie.

## 3.3. Pomocne pytania

- Czy mógłbyś mi o tym opowiedzieć?
- Chciałbym lepiej zrozumieć co Ci się przydarzyło
- O ile dobrze zrozumiałem powiedziałeś, że...
- Widzę, że jest Ci smutno

### UWAGA!

Nie zadawaj pytań sugerujących, złożonych oraz zaczynających się od wyrażenia „dlaczego”.

## 3.4. Najczęściej popełniane błędy w rozmowie z dzieckiem doświadczającym krzywdy

- Pocieszanie i blokowanie emocji („nie płacz”, „bądź dzielny”, „nie przejmuj się”).
- Przytulanie dziecka. Pamiętaj, że dziecko doświadczające krzywdy, zwłaszcza wykorzystywane seksualnie ma złe

# TRUDNOŚCI W ROZMOWIE Z DZIECKIEM NA TEMAT PRZEMOCY

## DZIECKO

- wstyd
- lęk o przyszłość własną i członków rodziny
- chęć zachowania trwałości rodziny
- miłość do sprawcy
- ochrona sprawcy w obawie, że spełni swe groźby gdy dziecko zacznie mówić
- brak znajomości właściwego słownictwa
- brak wiary, że może być inaczej

## OSOBA PROWADZĄCA ROZMOWĘ

- złość, bezradność
- obawa przed dodatkowym zadawaniem cierpienia dziecku podczas rozmowy
- obawa przed gniewem sprawcy (mieszam się w nie swoje sprawy)
- brak wiedzy na temat możliwości pomocy oraz procedur postępowania
- brak umiejętności rozmowy z dzieckiem o przemocy

skojarzenia z dotykiem. Nawiązanie kontaktu fizycznego z dzieckiem poprzez przytulenie może nastąpić tylko wówczas kiedy dziecko do tego dąży.

- Dopytywanie o szczegóły zdarzenia (jak długo to trwało? gdzie jeszcze Cię dotykał? czy bardzo bolało?).
- Krytykowanie dziecka.
- Kwestionowanie wiarygodności dziecka.
- Poprawianie słownictwa dziecka.
- Budowanie dodatkowego wstydu i poczucia winy (dlaczego tam poszłaś?, dlaczego nie powiedziałaś o tym mamie?).
- Składanie pochopnych obietnic (już nigdy nic złego Cię nie spotka).

## 3.5. Co dziecko powinno usłyszeć podczas rozmowy?

- Nie jesteś winny temu co się stało.
- Nie ponosisz winy, że mówisz o tym dopiero teraz.
- Bardzo dobrze, że o tym powiedziałaś/aś.
- Są również inne dzieci, które mają podobne doświadczenia.
- Otrzymasz pomoc.

### UWAGA!

Nigdy nie obiecuj dziecku, że zachowasz tę rozmowę w tajemnicy, ponieważ zamykasz sobie drogę jakiegokolwiek interwencji.

# 04

## Podejrzewam, że mój uczeń jest krzywdzony - czy rozmawiać z jego rodzicami lub opiekunami?

[7, 8, 16]

Na to pytanie odpowiedź jest twierdząca, ponieważ poza umiejętnościami kontaktu z dzieckiem, które doznało krzywdzenia lub istnieje podejrzenie, że takie zdarzenia mają miejsce, w pracy nauczyciela, pedagoga, wychowawcy niezwykle istotną rolę odgrywa umiejętny kontakt z rodzicami lub opiekunami dziecka. O ile dziecko dość często samo wybiera osobę, z którą chce rozmawiać na traumatyczne dla niego tematy, to w sytuacji rozmowy z rodzicem lub opiekunem rozmowę powinien prowadzić członek kadry pedagogicznej. Rozmowa z rodzicem lub opiekunem dziecka, który jest sam sprawcą przemocy lub niedostatecznie je chronił przed niebezpieczeństwem w tym zakresie jest niezwykle trudna i dlatego wymaga od pracownika oświaty szczególnego przygotowania.

Istnieje kilka okoliczności, które mają wpływ na przebieg rozmowy:

1. Rodzic nie jest sprawcą przemocy - dziecko doznaje krzywdy ze strony osób spoza najbliższego kręgu bliskich, np. daleki krewny, osoba obca (znajomy rodziców, sąsiad, starszy uczeń).
2. Sprawcą przemocy jest jeden z rodziców lub opiekunów.
3. Oboje rodzice lub opiekunowie krzywdzą dziecko.

Przed rozpoczęciem rozmowy z rodzicem lub opiekunem dziecka krzywdzonego, wycisz swoje naturalne, w tym przypadku trudne emocje, jak: złość, lęk, wrogość, które mogą przekreślić możliwość nawiązania kontaktu i współpracy z rodzicami lub opiekunami.

Pamiętaj, że przemoc nie omija tzw. dobrych domów.

Rozmowa z rodzicami lub opiekunami dziecka spełnia wiele istotnych

funkcji. Pozwala poznać szerszy kontekst zachowań dziecka, dostarcza wiedzy na temat środowiska, w którym wychowuje się dziecko, pozwala dokonać oceny stopnia zainteresowania rodzica lub opiekuna sprawami dziecka, i wreszcie pomaga określić poziom wiedzy rodzica lub opiekuna na temat dziecka.

Rozmowa z rodzicem lub opiekunem dziecka krzywdzonego to również możliwość stwierdzenia czy zauważył on jakieś niepokojące fakty lub sytuacje oraz dostarcza rodzicowi lub opiekunowi wsparcia i wiedzy na temat dziecka, wskazuje także różne formy pomocy.

## 4.1. Miejsce rozmowy z rodzicem lub opiekunem

- Należy zadbać o neutralne, bezpieczne miejsce oraz odpowiednią ilość czasu na rozmowę.

- Cel rozmowy i planowany sposób jej prowadzenia zależny będzie od informacji uzyskanych od dziecka oraz roli rodziców lub opiekunów w tych zdarzeniach. Zawsze jednak należy unikać oceniania rodziców i oskarżania - od tego są właściwe służby.

- Warto pamiętać, aby wyposażyć miejsce rozmowy w informacje o instytucjach posiadających profesjonalną ofertę pomocy dziecku i jego rodzicom lub opiekunom w trudnych sytuacjach. Pomocne mogą być adresy i telefony organizacji pozarządowych i instytucji, które prowadzą poradnic-

two rodzinne, psychologiczne, prawne, terapie uzależnień, interwencję kryzysową, pomoc społeczną, terapie dla ofiar i sprawców przemocy.

## 4.2. Pomocne zdania rozpoczynające rozmowę

- Zauważyłam, że Agnieszka jest od pewnego czasu bardzo smutna, unika kontaktów z rówieśnikami, a po lekcjach często pozostaje w szkole - bardzo mnie to niepokoi.

- Robert stał się ostatnio rozdrażniony na zajęciach, nie potrafi się skoncentrować, miewa wybuchy złości, nigdy wcześniej to się nie zdarzało - martwi mnie ta sytuacja.

- Czy coś się stało w ostatnim czasie ze stanem zdrowia Kamili? Już kolejny raz nie ćwiczy na lekcji WF bez usprawiedliwienia - może mogę jakoś pomóc, bo przecież do tej pory chętnie ćwiczyła i miała dobre wyniki.

## 4.3. Rozmowa, gdy rodzic lub opiekun nie jest sprawcą przemocy

Informacja dla rodzica lub opiekuna, że jego dziecko prawdopodobnie doświadcza przemocy jest zazwyczaj trudną do przyjęcia. W pierwszej fazie rozmowy włączają się bardzo silne negatywne emocje, jak: złość, gniew, wstyd, poczucie winy. Pozwól rozmówcy rozładować te emocje - lepiej aby to zrobił w rozmowie z wychowawcą, nauczycielem czy pedagogiem niż

w obecności dziecka. Należy pamiętać, że rodzice mogą mieć pretensje do dziecka, że nie powiedziało im o trudnych dla niego sytuacjach. Nie pocieszaj, a działaj wspierająco.

## Co rodzic lub opiekun powinien usłyszeć podczas rozmowy?

- To, że dziecko nie powiedziało Wam, co się zdarzyło może świadczyć o tym, że chciało Was chronić, ponieważ jesteście dla niego ważni.

- Teraz możecie wiele zrobić, aby pomóc Waszemu dziecku.

- To co zdarzyło się Waszemu dziecku nie musi mieć długotrwałego wpływu na Waszą rodzinę.

- Dobrze, że dziecko odważyło się o tym powiedzieć - teraz będziecie Państwo wiedzieć, że należy mu pomóc.

- Proszę nie obwiniać siebie za zaistniałą sytuację, teraz należy skupić się na pomocy. Pomogę Państwu w skontaktowaniu się ze specjalistami - oto adresy i telefony.

## Jak zakończyć spotkanie?

- Rodzice lub opiekunowie na zakończenie spotkania powinni dostać instrukcję jak rozmawiać z dzieckiem po powrocie do domu.

- Ważne jest aby zapewnić dziecku, że wierzą w to co ono mówi i że to co się stało nie jest jego winą.

- Najlepiej zakończyć spotkanie ustaleniem przebiegu dalszego postępowania, którego celem powinno być ujawnienie faktu przemocy wobec dziecka.

## 4.4. Rozmowa, gdy sprawcą przemocy jest jeden z rodziców lub opiekunów

- Na rozmowę zapraszamy tego rodzica lub opiekuna, który nie jest sprawcą przemocy wobec dziecka.

- **Nie oceniaj go, nie krytykuj i nie obrażaj.** Musi jednak paść jednoznaczny komunikat, że wiesz o zdarzeniach i chcesz podjąć współpracę, aby pomóc dziecku. Jeśli odczuwasz w rozmowie, że rodzic lub opiekun jest gotowy na podjęcie takiej współpracy poinformuj go jakie są procedury postępowania w takich sytuacjach.

- Podczas rozmowy należy dokładnie obserwować rodzica lub opiekuna oraz wnikliwie słuchać tego co mówi. Może okazać się, że on również potrzebuje pomocy, a jego dotychczasowy brak reakcji jest spowodowany lękiem, uzależnieniem od oprawcy, wstydem.

- Rozmowa powinna być zakończona konkretnymi ustaleniami dotyczącymi podejmowania dalszych działań przez rodzica lub opiekuna oraz określeniem terminów realizacji zadeklarowanych zobowiązań.

## Co rodzic lub opiekun powinien usłyszeć podczas rozmowy?

Rodzic lub opiekun musi zostać poinformowany, że w sytuacji braku podjęcia przez niego działań zostaną podjęte kroki zmierzające do ujawnienia faktu przemocy wobec dziecka.

### **UWAGA!**

Jeśli rodzic lub opiekun odmawia współpracy w celu ochrony dziecka, to pracownik oświaty zobowiązany jest poinformować sąd rodzinny lub prokuraturę o niepokojącej sytuacji dziecka. Pracownik oświaty jest również osobą, która może wszcząć procedurę „Niebieskie Karty”. W sytuacji podejrzenia, że doświadczana przez dziecko krzywda zagraża jego zdrowiu lub życiu jak najszybciej należy powiadomić o tym fakcie policję lub prokuraturę.

# 05

## Przemoc rówieśnicza

[8, 17, 18, 19, 21]

Przemoc rówieśnicza zwana również mobbingiem lub dręczeniem jest niestety zjawiskiem powszechnym w środowisku szkolnym.

**PRZEMOC RÓWIEŚNICZA** - wszelkie nieprzypadkowe akty godzące w wolność osobistą jednostek lub przyczyniające się do fizycznej, a także psychicznej szkody osoby, wykraczające poza społeczne zasady wzajemnych relacji [17].

Szwedzki psycholog Dan Olweus będący prekursorem badań nad konfliktami rówieśniczymi stwierdził, że prowadzą one do dręczenia i znęcania się. Według jego definicji do dręczenia fizycznego lub psychicznego przez rówieśników dochodzi wówczas, gdy sytuacja się powtarza oraz gdy ofiara nie ma możliwości obrony. Wyłączył z tej definicji sytuacje, w których dokuczanie ma charakter zabawy [18]. Sprawcą dręczenia może być pojedyncza osoba lub grupa.

Według Dana Olweusa **dręczenie** jest działaniem:

- **celowym i świadomym, skierowanym na zadawanie bólu lub wyrządzenie krzywdy ofierze,**

- **systematycznie powtarzającym się,**  
- **zakładającym nierównowagę sił,**  
- **ofiara jest słabsza od sprawcy [18].**

### 5.1. Formy przemocy rówieśniczej

#### BEZPOŚREDNIE:

- **Fizyczna** (bicie, szarpanie, popychanie, niszczenie rzeczy, zabieranie i wymuszanie pieniędzy, plucie, kopanie, zmuszanie do wykonywania poniżających, ośmieszających czynności, w tym seksualnych).

- **Werbalna** (przezywanie, ublizanie, wyśmiewanie, grożenie, prowokowanie poprzez np. robienie min lub wyrażanie różnych opinii).

#### POŚREDNIE:

- **Relacyjna** (wykluczenie z grupy rówieśniczej, namawianie innych do odrzucenia ofiary, rozpowszechnianie plotek).

- **Cyberprzemoc** (nękanie, straszenie, ośmieszanie poprzez wysyłanie sms-ów, e-maili, wiadomości na czatach, umieszczanie lub rozpowszechnianie kompromitujących treści, zdjęć, filmów w Internecie) [19].

Przemoc ze strony rówieśników jest zazwyczaj traktowana bardziej pobłażliwie niż przemoc ze strony dorosłych, uważana jest za naturalny element dorastania. Niektóre dzieci łatwiej niż inne mogą stać się ofiarą agresji ze strony rówieśników. Raport z badań nad przemocą w szkole określa następującą typologię:

- **„LIZUS”** - osoba, która za bardzo przymila się nauczycielowi,
- **„OFIARA”** - osoba, która słabo radzi sobie ze wszystkim,
- **„TCHÓRZ”** - osoba, która wszystkiego się boi, słabszy fizycznie, mniej sprawny,
- **„INNY”** - odróżniający się,
- **„KUJON”** - za bardzo przykłada się do nauki,
- **uczeń pierwszej klasy,**
- **dziwnie ubrany,**
- **biedniejszy,**
- **nowy w grupie** [19].

## 5.2. Czynniki ryzyka eskalacji przemocy w szkole

### 1. Niewłaściwy system norm m.in.:

- sprzeczność koncepcji wychowania

i postępowania,

- normy preferujące użycie siły,
- nieprzestrzeganie norm przez osoby znaczące.

### 2. Brak reakcji na zachowania agresywne m.in.:

- brak reakcji na drobne wykroczenia typu wagary, spóźnienia, graffiti,
- brak reakcji ze strony nauczycieli na zachowania agresywne uczniów, bagatelizowanie ich,
- konflikty długo pozostają nierozwiązane, brak skutecznej mediacji,
- bierność świadków.

### 3. Czynniki związane z organizacją nauczania m.in.:

- nuda, brak zagospodarowania czasu,
- ograniczenie przestrzeni, zagęszczenie, hałas,
- brak możliwości relaksu i odprężenia (dla uczniów i nauczycieli),
- mała ilość zajęć pozalekcyjnych.

### 4. Czynniki związane z relacjami uczeń - nauczyciel - rodzic m.in.:

- brak autentycznego kontaktu i dialogu między uczniami, nauczycielami i rodzicami,
- wysoki poziom frustracji wśród nauczycieli<sup>1</sup>.

---

<sup>1</sup> Program społeczny „Szkoła bez przemocy” był prowadzony w polskich szkołach w latach 2006-2013 przez 18 dzienników regionalnych Polska Press Grupy (do 2015 r.: Polskapresse i Media Regionalne) oraz Fundację Orange (dawniej Fundacja Grupy TP). Program był prowadzony pod patronatem Prezydenta RP Bronisława Komorowskiego. Celem Programu było przeciwdziałanie przemocy w polskich szkołach przez zwiększenie świadomości problemu, zmianę postaw wobec przemocy, a także dostarczenie szkołom konkretnego wsparcia i narzędzi, które skutecznie i systemowo zwalczałyby to zjawisko.

Ambasadorzy Programu:

- Tomasz Majewski - mistrz olimpijski w pchnięciu kulą
- Leszek Blanik - mistrz olimpijski świata i Europy w gimnastyce
- Piotr Gruszka - wicemistrz świata i mistrz Europy w siatkówce
- Paweł Wojciechowski - mistrz świata w skoku o tyczce



Znajomość czynników ryzyka pozwala na podjęcie działań zmierzających do przeciwdziałania zjawisku przemocy rówieśniczej, a przynajmniej próby jego znacznego ograniczenia. W Polsce przemoc rówieśnicza jest wciąż dużym problemem, doświadcza jej ponad połowa nastolatków. Sprawcami są w większości osoby niespokrewnione z ofiarą, dopiero w dalszej kolejności są to rówieśnicy z rodziny (rodzeństwo, kuzynostwo). Przemoc rówieśnicza najczęściej przybiera formę dręczenia fizycznego, a sprawcami są w zdecydowanej większości chłopcy. Rzadziej przemoc rówieśnicza ma charakter dręczenia psychicznego, a sprawcami są zarówno chłopcy jak i dziewczęta [8].

## 5.3. Skutki przemocy rówieśniczej

Przemoc rówieśnicza obejmuje bardzo szerokie spectrum działań i zaniechań, może przyjmować formę:

- czynów karanych jako przestępstwa (groźby, szantaże, zniewagi, zniesławienia, pobicia, zmuszania do wykonania określonych czynności, niszczenie rzeczy, kradzież, rozbój, przemoc seksualna),
- czynów naruszających jedynie ustalenia wiążące grupę, do której należy sprawca.

### OFIARA PRZEMOCY RÓWIEŚNICZEJ

- poczucie poniżenia i upokorzenia
- wstyd
- lęk
- rozpacz
- smutek
- obniżona samoocena
- trudności w nawiązywaniu kontaktów
- skłonność do izolacji

### SPRAWCY PRZEMOCY RÓWIEŚNICZEJ

- utrwalanie się sposobu agresywnych zachowań
- obniżanie się poczucia odpowiedzialności za własne działania
- skłonność do zachowań społecznych
- łatwe wchodzenie w konflikty z prawem
- częste obwinianie i krytykowanie dziecka
- agresywne zachowania wobec dziecka

### ŚWIADKOWIE PRZEMOCY RÓWIEŚNICZEJ

- poczucie winy
- niezadowolenie i pretensje do siebie
- uczenie się bierności, bezradności i nie reagowania w trudnych sytuacjach

# 06

## Kilka informacji o sprawcach przemocy wobec dzieci

[20,21,22,23]

Podstawą zjawiska, które nazywamy przemocą jest agresja, jednak nie można mylić jednego pojęcia z drugim. Nie wszystkie zachowania agresywne są przemocą. Jeśli agresja przybiera postać działań intencjonalnych, narusza prawa lub dobra drugiego człowieka (dziecka), agresor ma przewagę sił, a wynikiem jego zachowań są skutki fizycznego i psychicznego cierpienia innej osoby lub osób, to dopiero wówczas z pewnością możemy mówić o występowaniu zjawiska przemocy. Odpowiedzialność za stosowanie przemocy wobec dziecka zawsze leży po stronie sprawcy - niezależnie od tego, co czyni ofiara.

Nic nie usprawiedliwia przemocy, nawet jeśli sprawca mówi, że dziecko sprowokowało go do zastosowania siły, to zachowanie takie jest jedynie próbą przerzucenia odpowiedzialności na ofiarę. Czasami osoby stosujące przemoc są zdziwione, że ktoś zwraca im uwagę, że mówi „tak nie wolno”, że wtrąca się w ich sposób funkcjonowania. Sprawcy wówczas tłumaczą sobie,

że przecież to jest ich własne dziecko i to oni wiedzą najlepiej jak z nim postępować.

### 6.1. Kto i w jakich relacjach stosuje przemoc domową wobec dzieci?

#### RODZIC - DZIECKO

Niestety matki i ojcowie w jednakowym wymiarze krzywdzą swoje dzieci. Oprócz posiadanej niezaprzeczalnej przewagi sił, dokłada się jeszcze pojęcie „władzy rodzicielskiej”, czyli prawa decydowania o metodach wychowawczych i egzekwowaniu posłuszeństwa. Rodzice często uważają, że dziecko jest ich własnością, a z własnością można zrobić wszystko.

#### KREWNY - DZIECKO

Dziadkowie, wujkowie, ciotki i inni krewni, często z pełną aprobatą rodziców, stosują przemoc wobec dzieci w postaci różnych metod wywierania

na nie wpływu. Najczęstszym argumentem stosowania zachowań przemocowych wobec dziecka jest nauka szacunku do starszych.

## STARSZE – MŁODSZE RODZEŃSTWO

Jest to pierwowzór zjawiska „fali” znanej z instytucji mundurowych i szkolnych, polegającej na znęcaniu się starszego rodzeństwa nad młodszym - często również przy aprobacie rodziców w myśl zasady „starszy może więcej”.

Trzy wymienione powyżej relacje ukazują jak wiele najbliższych dziecku osób może je skrzywdzić w jego naturalnym domowym środowisku. To jest jednak tylko część problemu przemocy domowej wobec dziecka. W literaturze przedmiotu potwierdzany obserwacjami i badaniami jest fakt cienkiej granicy pomiędzy byciem ofiarą a sprawcą przemocy. Za jakiś czas w rodzinie może pojawić się kolejne dziecko i młodsze rodzeństwo stanie się tym starszym z utrwalonymi wzorcami zachowań. Nierzadkie są przypadki stosowania przemocy przez „dorosłe dzieci” wobec starzejących się rodziców - teraz to one mają przewagę sił i możliwości wywierania nacisku. Te przykłady wskazują, że większość sprawców to były ofiary.

## 6.2. Dlaczego dorośli krzywdzą dzieci ?

**Wzorec przemocowy** nie jest wymysłem indywidualnego człowieka lecz rezultatem długowiecznego funk-

cjonowania przekonań, schematów przyzwyczajzeń, które jeszcze do niedawna stanowiły podstawę relacji dorosłych z dziećmi, oto niektóre z nich:

- „Prawdziwa” tożsamość męska - dominacja i próby podporządkowania innych, zwłaszcza dzieci i kobiet (**„tylko raz dzieciakowi przyłożyłem”, „od czasu do czasu trzeba przypomnieć kto w domu rządzi”**).

- Głęboko zakorzeniony stosunek władzy i posłuszeństwa porządkujący relacje z ludźmi (**„dzieciak musi znać swoje miejsce”**).

- Silne przekonanie o posiadaniu kogoś (**„moje dzieci, moja własność”**).

- Sztywne zasady „porządku”, czyli brak tolerancji na spontaniczność oraz odstąpienie od ustalonych zasad (**„wszystko musi być jak w zegarku”, „jak się jej nie dopilnuje, to nie wiadomo co zrobi”**).

- Przekonanie, że najlepszą drogą do uzyskania szacunku jest wywołanie lęku, obawy, respektu (**„smarkacz musi się trochę bać”, „inaczej wejdzie mi na głowę”**).

- Autorytarne poglądy (**„z dzieciakiem to musi być krótka piłka”, „to nie może ująć mu płazem, jakaś kara musi być”**).

- Rozwiązywanie konfliktów poprzez używanie siły (**„gdy się kończą argumenty, siłą trzeba postawić na swoim”**).

- Duża tendencja do racjonalizacji (**„skoro dostał lanie, to znaczy, że mu się należało”**).

Powyższe cechy mają znaczące powiązanie z funkcjonującymi po dziś dzień mitami i stereotypami („mój dom - moja twierdza”, „nikt nikogo nie pobił, więc nie było przemocy”, „brudy pierze się we własnym domu”, „wszystko przez to picie, poza tym to dobry ojciec i mąż”). Sprawca przemocy wobec dziecka ponosi konsekwencje swoich czynów. Początkowo, zwykle nie jest tego świadomy, ale z czasem stosowane przez niego „metody wychowawcze” całkowicie tracą swoją skuteczność i wtedy przychodzi czas na naukę konstruktywnych zachowań - na to nigdy nie jest za późno.

Osoby stosujące przemoc wobec dzieci czują się często niezrozumiane i w ich odczuciu pokrzywdzone. Próbu-

ją się tłumaczyć, iż do aktu przemocy doszło w wyniku splotu okoliczności, że nie mieli wyjścia i musieli sięgnąć po siłowe rozwiązanie. Takie tłumaczenia są trudne do przyjęcia dla innych osób, zwłaszcza jeśli sprawca działa pod wpływem alkoholu. Należy pamiętać, że ze sprawcami przemocy pracuje się w celu wyrobienia innych alternatywnych zachowań, które pozwolą im osiągnąć, to co zaplanowali bez użycia przemocy. **Pracownik oświaty może być pierwszym ogniwem do zapoczątkowania zmiany poprzez zaproponowanie profesjonalnej pomocy.**

## Konsekwencje ponoszone przez osobę stosującą przemoc wobec dziecka

### PSYCHOLOGICZNE

- bezradność
- strach
- lęk
- beznadzieja
- ochrona przed złym samopoczuciem poprzez pomniejszanie wyrządzonej krzywdy i usprawiedliwianie swojego zachowania
- zniszczenie relacji z dzieckiem

### SPOŁECZNE

- napiętnowanie: łobuz, bandyta, oprawca, zwyrodnialec, kat dla dzieci, wyrodna matka

### MORALNE

#### Ze strony otoczenia:

- odrzucenie
- pogarda
- nienawiść
- chęć odwetu

#### Ze strony sprawcy:

- wyrzuty sumienia

### PRAWNE

Przemoc jest przestępstwem ściganym z urzędu i podlega karze pozbawienia wolności (art. 207 K.K.)

# 07

## Zadania przedstawicieli oświaty w ramach procedury „Niebieskie Karty” [24,25]

Obowiązki nauczycieli i pracowników oświaty w zakresie przeciwdziałania przemocy w rodzinie wynikają z następujących aktów prawnych:

1. Ustawa o systemie oświaty z dnia 7 września 1991 r. (Dz. U. z 2004 r. Nr 256, poz. 2572 z późn. zm.).
2. Ustawa Karta Nauczyciela z dnia 26 stycznia 1982 r. (Dz. U. z 2006 r. Nr 97, poz. 674 z późn. zm.).
3. Ustawa z dnia 29 lipca 2005 r. o przeciwdziałaniu przemocy w rodzinie (Dz. U. z 2005 r. Nr 180, poz. 1493 z późn. zm.).
4. Rozporządzenie Rady Ministrów z dnia 13 września 2011 roku w sprawie procedury „Niebieskie Karty” oraz wzorów formularzy „Niebieska Karta” (Dz. U. z 2011 r. nr 209, poz. 124).

W dniu 18 października 2011 roku

weszła w życie znowelizowana procedura pod nazwą „**Niebieskie Karty**”. Procedura przewiduje ścisłą współpracę służb realizujących zadania dotyczące przeciwdziałania przemocy w rodzinie. Jej celem jest zapobiegnięcie dalszemu stosowaniu przemocy w rodzinie oraz zrealizowanie indywidualnego planu pomocy.

Procedura „Niebieskie Karty” obejmuje ogół czynności podejmowanych i realizowanych przez przedstawicieli jednostek organizacyjnych pomocy społecznej, gminnych komisji rozwiązywania problemów alkoholowych, Policji, oświaty i ochrony zdrowia, w związku z uzasadnionym podejrzeniem zaistnienia przemocy w rodzinie. Przedstawiciele oświaty zostali więc zobowiązani przez §15 rozporządzenia Rady Ministrów z dnia 13 września 2011 roku w sprawie procedury „Niebieskie Karty” oraz wzorów formularzy „Niebieska Karta” do aktywnego udziału w procedurze.

Szczególne zadania przedstawicieli oświaty:

**1.** udzielenie kompleksowych informacji o:

**a.** możliwościach uzyskania pomocy, w szczególności psychologicznej, prawnej, socjalnej i pedagogicznej, oraz wsparcia, w tym o instytucjach i podmiotach świadczących specjalistyczną pomoc na rzecz osób dotkniętych przemocą w rodzinie;

**b.** możliwościach podjęcia dalszych działań mających na celu poprawę sytuacji osoby, co do której istnieje podejrzenie, że jest dotknięta przemocą w rodzinie;

**2.** niezwłoczne zorganizowanie dostępu do pomocy medycznej, jeżeli wymaga tego stan zdrowia osoby, co do której istnieje podejrzenie, że jest dotknięta przemocą w rodzinie;

**3.** prowadzenie rozmów z osobami, wobec których istnieje podejrzenie, że stosują przemoc w rodzinie, na temat konsekwencji stosowania przemocy w rodzinie oraz informuje te osoby o możliwościach podjęcia leczenia lub terapii i udziale w programach oddziaływań korekcyjno - edukacyjnych dla osób stosujących przemoc w rodzinie (interwencja psychologiczno – pedagogiczna);

**4.** diagnozowanie sytuacji i potrzeb osoby, co do której istnieje podejrzenie, że jest dotknięta przemocą w ro-

dzinie, w tym w szczególności wobec dzieci;

**5.** udzielanie kompleksowych informacji rodzicowi, opiekunowi prawnemu, faktycznemu lub osobie najbliższej o możliwościach pomocy psychologicznej, prawnej, socjalnej i pedagogicznej oraz wsparcia rodzinie, w tym o formach pomocy dzieciom świadczonych przez instytucje i podmioty w zakresie specjalistycznej pomocy na rzecz osób dotkniętych przemocą w rodzinie.

Poddając analizie zakres działań przewidzianych w procedurze „Niebieskie Karty” dla przedstawicieli oświaty, należy zwrócić uwagę, że działania te są nakierowane na dziecko.

**Wszczęcie procedury „Niebieskie Karty”** następuje przez wypełnienie formularza „Niebieska Karta – A”. Kartę wypełnia przedstawiciel właściwej służby, tj.: Policjant, przedstawiciel jednostki organizacyjnej pomocy społecznej – pracownik socjalny, przedstawiciel ochrony zdrowia – lekarz, pielęgniarka, ratownik medyczny, **przedstawiciel oświaty – nauczyciel, pedagog, wychowawca**, przedstawiciel gminnej komisji rozwiązywania problemów alkoholowych, gdy w toku prowadzonych czynności służbowych poweźmie podejrzenie o stosowaniu przemocy w rodzinie. **Wszczęcie procedury nie wymaga zgody osoby dotkniętej przemocą w rodzinie.**

Szkoła może również w każdej niepokojącej ją sytuacji złożyć wniosek do sądu rodzinnego o wgląd w sytuację dziecka.

Wiele wątpliwości wśród przed-

stawicieli oświaty powstaje, gdy osobą dotkniętą przemocą jest uczeń pełnoletni. Ma on dokładnie takie same prawa do ochrony w ramach procedury jak uczeń niepełnoletni. Pracownik oświaty w przypadku ucznia pełnoletniego jest zwolniony z zastosowania §5 rozporządzenia dotyczącego dziecka. Można zatem uznać, że pomoc uczniowi pełnoletniemu jest proceduralnie mniej skomplikowana.

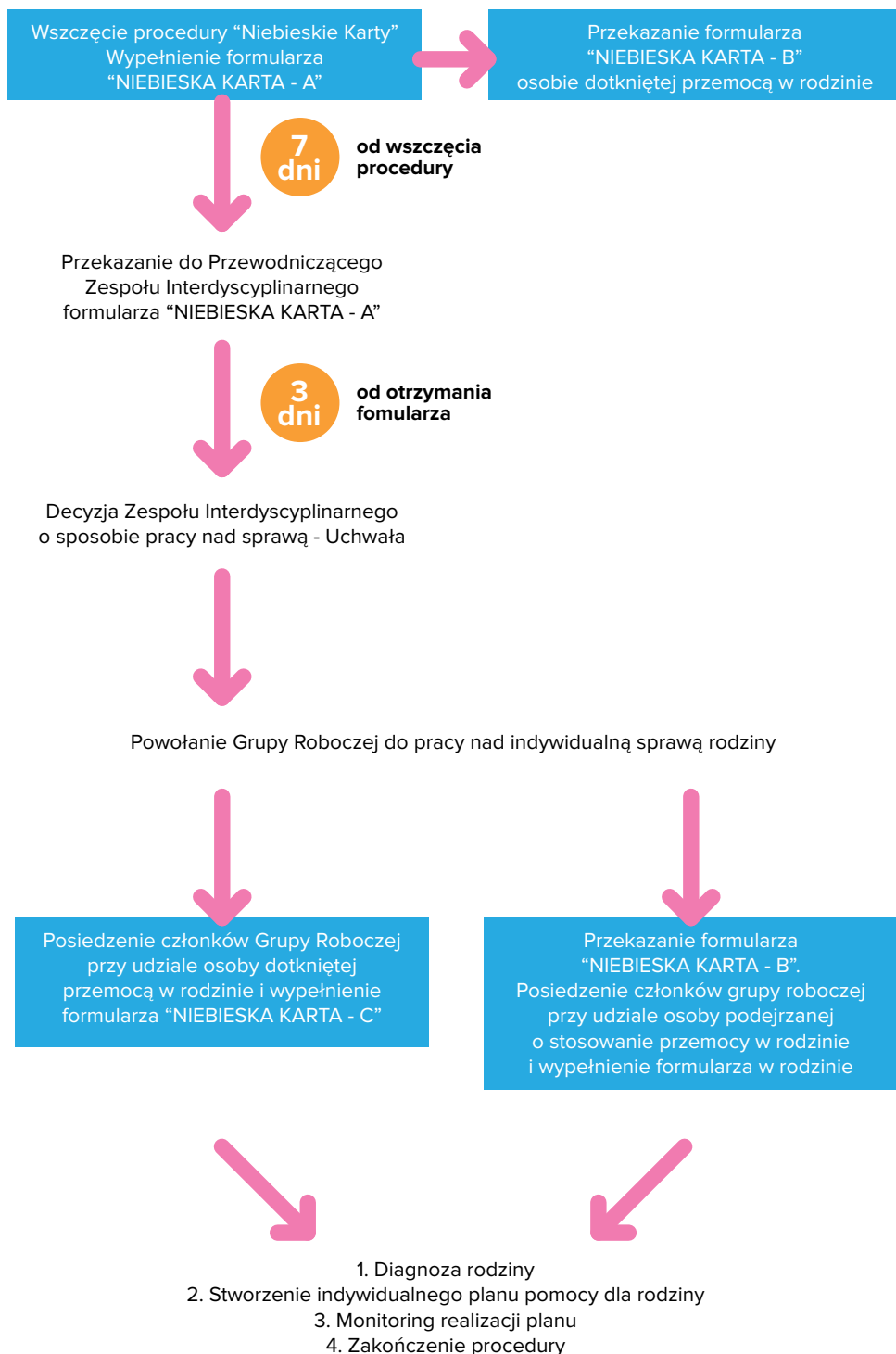
### **Zakończenie procedury „Niebieskie Karty” następuje w przypadku:**

1. ustania przemocy w rodzinie i uzasadnionego przypuszczenia o zaprzestaniu dalszego stosowania przemocy w rodzinie oraz po zrealizowaniu indywidualnego planu pomocy;
2. rozstrzygnięcia o braku zasadności podejmowania działań.

O zakończeniu procedury powiadamia się podmioty, które w niej uczestniczyły tj. komisariat Policji, jednostkę organizacyjną pomocy społecznej, gminną komisję rozwiązywania problemów alkoholowych, szkołę, placówkę ochrony zdrowia. Procedura „Niebieskie Karty” przeprowadzana jest niezależnie od innych rodzajów postępowań, w szczególności postępowania karnego, rodzinnego lub cywilnego.

W razie stwierdzenia popełnienia przestępstwa, przedstawiciele realizujący procedurę „Niebieskie Karty” są zobowiązani do poinformowania o tym fakcie organy ścigania (Policję, prokuraturę).

# Przebieg procedury “Niebieskie Karty”





# 08

## Współpraca interdyscyplinarna w przeciwdziałaniu krzywdzeniu dziecka [7, 26]

---

Nie ma takiej instytucji, która samodzielnie byłaby w stanie rozwiązywać problemy przemocy wobec dziecka. Są to wyzwania wymagające wysokich i różnorodnych kompetencji. Interdyscyplinarność pozwala łączyć te kompetencje i działania ludzi, dając w efekcie kompleksowość oraz komplementarność pracy na rzecz ochrony dziecka przed krzywdzeniem.

Przemoc wobec dzieci to również cały szereg dodatkowych problemów, takich jak alkoholizm lub inne uzależnienia, bezrobocie, problemy mieszkaniowe, finansowe czy zdrowotne. Interdyscyplinarność w działaniu pozwala na zajęcie się wszystkimi obszarami jednocześnie, co jest bardziej skuteczne i ekonomiczne.

Najlepszą odpowiedzią na przypadek krzywdzenia dziecka jest powołanie zespołu, w ramach którego współpracować będą specjaliści różnych służb.

Umożliwia to spojrzenie na sytu-

ację dziecka z różnych perspektyw. Wszechstronna pomoc dziecku krzywdzonemu - umożliwienie mu rozwoju intelektualnego, emocjonalnego i fizycznego oraz uchronienie go od krzywdy i zaniedbania powinno być wspólnym celem wszystkich członków zespołu.

## 8.1. Przydatne kontakty

Nazwa	Adres	Telefon e-mail	Godziny otwarcia	Podję- mowane działania	
Miejski Ośrodek Pomocy Rodzinie w Szczecinie Dział Interwencji Kryzysowej	Sekcja Interwencji Kryzysowej	ul. gen. Wł. Sikorskiego 3, 70-323 Szczecin pok. 101	91 46 46 333 punkt- konsultacyjny@ mopr.szczecin.pl	całodobowo	pomoc psychologiczna; oddziaływania korekcyjno- edukacyjne
	Sekcja Terapii i Profilaktyki	al. Papieża Jana Pawła II 42, 70-415 Szczecin	91 46 46 334	poniedziałek- piątek, 8:00-20:00	pomoc psychologiczna; program korekcyjno- edukacyjny
Stowarzyszenie Rodzin Katolickich Archidiecezji Szczecińsko- Kamieńskiej	Poradnia Psychologiczno- Pedagogiczna Spe Salvi	ul. Gryfińska 3, 70-806 Szczecin	91 46 00 805 kom.: 601 888 566 biuro@srk. szczecin.pl	poniedziałek- piątek, 11:00-14:00	porady i konsultacje psychologiczne; prawnik
Caritas Archidiecezji Szczecińsko- Kamieńskiej	Ośrodek Pomocy dla Osób Pokrzywdzonych Przestępstwem	ul. Papieża Jana Pawła VI nr 2, 71-459 Szczecin	kom.: 517 957 185	na pierwsze spotkanie trzeba umówić się telefonicznie	porady i konsultacje
Stowarzyszenie "SOS dla Rodziny"	Ośrodek Pomocy dla Osób Pokrzywdzonych Przestępstwem	ul. Energetyków 10, 70-656 Szczecin	91 433 03 39 pomoc@sos. home.pl www.sos.home.pl	poniedziałek- środa 8:00-20:00 czwartek-piątek 8:00-18:00 sobota 9:00-13:00	pomoc psychologiczna, prawna, informacyjna, materialna, mediacje, asystent osoby pokrzywdzonej przestępstwem (towarzystwo w sądzie, prokuraturze, policji)
Policyjny Telefon Zaufania			0 800 156 032		
Telefon zaufania dla dzieci i młodzieży			116 111		

# 09

## Materiały pomocnicze

### 9.1. Moje spotkania z przemocą – arkusz pracy osobistej

Celem ćwiczenia jest uświadomienie sobie własnych postaw, nastawień i reakcji, które zostały ukształtowane w wyniku osobistych doświadczeń. Postawy te mają wpływ na nasz stosunek do przemocy oraz osób w nią uwikłanych. Mogą przyczyniać się do pomagania nam w pracy lub do jej utrudniania. Rozpoznanie śladów osobistych doświadczeń w rolach: świadka, ofiary i sprawcy przemocy pozwoli też na głębsze zrozumienie istoty zjawiska przemocy domowej.

(Arkusz opracowany przez Stowarzyszenie „Niebieska Linia” – W. Paszkiewicz L. Alarcon)

#### CZĘŚĆ I – Moje doświadczenia w roli świadka:

Przypomnij sobie jakieś wydarzenie z Twojego życia, gdy była(e)ś **świadkiem przemocy**

- Opisz co się działo.....
- Co wtedy zrobiła(e)ś.....
- Jak się czuła(e)ś.....

- Co o tym myślała(e)ś.....

#### CZĘŚĆ II – Moje doświadczenia w roli ofiary:

Przypomnij sobie jakieś wydarzenie z Twojego życia, gdy była(e)ś **ofiara przemocy** (ktoś się nad Tobą znęcał; ktoś sprawował nad Tobą władzę – rodzic, nauczyciel, szef – i nadużywał jej raniąc Cię; doświadczenie, które niosła za sobą zagrożenie utraty życia)

- Opisz co się działo.....
- Co wtedy zrobiła(e)ś.....
- Jak się czuła(e)ś.....
- Co o tym myślała(e)ś.....

#### CZĘŚĆ III – Moje doświadczenia w roli sprawcy:

Przypomnij sobie jakieś wydarzenie z Twojego życia, gdy była(e)ś **sprawcą przemocy**

- Opisz co się działo.....
- Co wtedy zrobiła(e)ś.....
- Jak się czuła(e)ś.....
- Co o tym myślała(e)ś.....

#### CZĘŚĆ IV - Podsumowanie

- W której roli było Ci najtrudniej, a w której najłatwiej?

- Jak tamte sytuacje wpływają obecnie na Twój stosunek do przemocy? Czy wszystkie tak samo? Wypisz podobieństwa i różnice

- Co dzieli, a co łączy analizowane przez Ciebie sytuacje (myśli, uczucia, działania)?

- Inne, ważne według Ciebie, uwagi, refleksje, wrażenia

## 9.2. Film animowany dla dzieci nt. zagrożeń „GADKI z Psem”

Element kampanii społecznej **GADKI** nt. profilaktyki wykorzystywania seksualnego dzieci **G**dy mówisz „nie”, to znaczy „nie”, **A**larmuj, gdy potrzebujesz pomocy, **D**obrze zrobisz, mówiąc o tajemnicach, które Cię niepokoją, **K**oniecznie pamiętaj, że Twoje ciało należy do Ciebie, **I**ntymne części ciała są szczególnie chronione.

Szczegółowe informacje na stronie:  
[www.gadki.fdn.pl](http://www.gadki.fdn.pl)

## 9.3. Bajka „O smoku który przestał zionąć ogniem”

Materiał edukacyjny do wykorzystania przez nauczycieli nauczania początkowego wraz ze scenariuszem lekcji.

Szczegółowe informacje na stronie:  
[www.mopr.szczecin.pl](http://www.mopr.szczecin.pl)

## 9.4. Chronimy Dzieci

To program profilaktyki przemocy wobec dzieci, którego autorem i koordynatorem jest Fundacja Dzieci Niczyje. Program adresowany jest do żłobków, przedszkoli, szkół podstawowych, gimnazjów, placówek opiekuńczo - wychowawczych, organizacji pozarządowych i innych instytucji działających na rzecz dzieci.

Realizacja programu Chronimy Dzieci przez placówkę oznacza, m.in. że:

- placówka posiada ustalone i spisane procedury interwencji w przypadku podejrzenia krzywdzenia dziecka,
- placówka chroni dane osobowe i wizerunek dziecka,
- placówka dba o bezpieczny dostęp dzieci do Internetu,
- placówka posiada ustalone i spisane relacje na linii dziecko - pracownik personelu,
- pracownicy placówki są sprawdzani pod kątem niekaralności za przestępstwa z użyciem przemocy na szkodę małoletniego,
- pracownicy są przeszkoleni z zakresu rozpoznawania symptomów krzywdzenia dzieci i wiedzą jak na nie reagować,
- placówka oferuje dzieciom i rodzicom edukację na temat ochrony dzieci przed krzywdzeniem.

Szczegółowe informacje na stronie:  
[www.chronimydzieci.pl](http://www.chronimydzieci.pl)

## Bibliografia

1. Konwencja o prawach dziecka (1989). Internetowy System Aktów Prawnych, Kancelaria Sejmu. Dostępny w: [www.sejm.gov.pl](http://www.sejm.gov.pl).
2. Report of the Consultation on Child Abuse Prevention [Raport z konsultacji w sprawie zapobiegania krzywdzeniu dzieci] , Światowa Organizacja Zdrowia, Genewa 1999.
3. Gil D.G., Violence against children, Harvard University Press, Cambridge 1970.
4. World Report on Violence and Health [Światowy raport o przemoc i zdrowiu] Światowa Organizacja Zdrowia, Genewa 2002.
5. Strauss M.A., Conceptualization and measurement of battering: implications for public policy, w: M. Steinman (red.), Woman Battering: Policy Responses, Anderson Publishing, Cincinnati 1991.
6. Ustawa o przeciwdziałaniu przemocy w rodzinie z dnia 29 lipca 2005 r. (Dz.U. 2015 nr 0 poz. 1390).
7. Gdy podejrzewasz, że dziecko jest krzywdzone - Fundacja Dzieci Niczyje (2008).
8. Ogólnopolska diagnoza problemu przemocy wobec dzieci - Dziecko Krzywdzone - teoria, badania, praktyka - Fundacja Dzieci Niczyje (Vol. 12 Nr 3, 2013).
9. Preventing Child Maltreatment: a guide to taking action and generating evidence, Światowa Organizacja Zdrowia, International Society for the Prevention of Child Abuse and Neglect [Międzynarodowe Towarzystwo Przeciwdziałania Przemocy i Zaniedbywaniu Dzieci], 2006.
10. Finkelhor D., A Sourcebook on Child Sexual Abuse, Sage Publications, New York, 1986.
11. Standing Committee on Sexually Abused Children.
12. Deklaracja Końcowa I Światowego Kongresu Przeciwko Seksualnemu Wykorzystywaniu Dzieci w Celach Komercyjnych, Sztokholm 1996.
13. Questions and answers about the Commercial Sexual Exploitation of Children, ECPAT International, Bangkok 2001.
14. Glaser D., Podstawy teoretyczne i pojęciowe dotyczące krzywdzenia psychicznego i zaniedbywania emocjonalnego dzieci, „Dziecko krzywdzone. Teoria, badania, praktyka” nr 4, 2003.
15. The American Professional Society on the Abuse of Children.
16. Bezpieczeństwo dzieci w instytucji i organizacji - standardy ochrony dzieci przed krzywdzeniem , Dziecko Krzywdzone - teoria, badania, praktyka - Fundacja Dzieci Niczyje (Nr 3(24) 2008).
17. Pospiszyl I., Razem przeciw przemocy, Warszawa 1999.
18. Olweus D. Mobbing. Fala przemocy w szkole. Jak ją powstrzymać. Warszawa 2007.
19. Raport z badań nad przemocą w szkole, Instytut Socjologii Uniwersytetu Warszawskiego, 2011.
20. Godne życie bez przemocy, Niebieska Linia, Warszawa 2008.
21. Dzieci się liczą - Informacje o stanie zagrożenia bezpieczeństwa i rozwoju dzieci w Polsce, Dziecko Krzywdzone - teoria, badania, praktyka - Fundacja Dzieci Niczyje Nr 3(36) 2011.
22. Dryden W., Ujrzeć gniew. Kiedy gniew pomaga, a kiedy szkodzi, Kielce 2002.
23. Rosenberg M.B, Porozumienie bez przemocy. O języku serca, Warszawa 2003.
24. Rozporządzenie Rady Ministrów z dnia 13 września 2011 roku w sprawie procedury
25. Alagierska L., Procedura „Niebieskie Karty w praktyce”, Wrocław 2012.
26. Terelak A., Klepajczuk B., Kołodziejczak S., Zintegrowane działanie wobec przemocy w rodzinie. Szczecin 2010.

